

MFT

Module de formation thématique

Maîtrisez les enjeux d'une problématique de société pour impacter les comportements



Modalités d'intervention

Durée : 7h sur une journée
Lieu : sur place en structure
Nombre de participant·es : 10



[Programme](#)
[Planning](#)
[Support de formation](#)



Mes objectifs

- S'adapter : Être opérationnel·le et répondre aux besoins et aux attentes de celles et ceux en face de nous est notre mot d'ordre !
- Déscliquer : Notre posture est FON-DA-MEN-TALE. Trouvez toutes ces infos dans l'objectif "La posture du Réseau".
- Récolter des éléments : Essentiel pour que nous puissions nous améliorer et montrer à quel point on est fort·es à M.QualioPi.
- Toujours essayer de s'améliorer : Et pour ça, on a besoin de s'auto-évaluer (intervenant·es comme apprenant·es !). Mais pas de panique, tout se fait avec l'outil Argalis. Pour tout comprendre RDV sur l'objectif "Gérer l'administratif".

Séquence 1

Introduction
🕒 30 min

Séquence 2

Création des personas
🕒 45 min

Séquence 3

Histoire et problématique
🕒 45 min

Séquence 4

Définition et cadre légal
🕒 1h

Séquence 5

Facteurs qui influencent un comportement
🕒 1h

Séquence 6

Passage à l'action
🕒 1h

Séquence 7

Se rassembler pour agir
🕒 30 min

Séquence 8

Fin de journée
🕒 30 min

Voir le détail

Séquence 1

Introduction
⌚ 30 min

Matériel nécessaire

- post it
- stylo



Attention : cette séquence "Introduction" n'est valable que le premier jour d'une formation :)

1 Que va t'il se passer ?

Pour être à l'écoute de l'agenda et des préoccupations de chacun-e, abordons l'organisation d'emblé. Les pauses, le repas, les horaires... vous êtes libre de vous adapter aux demandes.

2 Le tour de table

C'est parti pour le classique tour de table pour que les pros puissent se présenter (prénom, profession, lien avec la formation et la thématique).

3 Présente toi !

Nous avons tous à apprendre des un-es et des autres, mais aujourd'hui, c'est vous qui allez leur transmettre vos connaissances.

Ton parcours, tes différentes casquettes professionnelles, ta posture d'expert-e du Réseau Désclac, sont autant d'infos qui leur permettront de situer ton discours et de le prendre en compte dans leurs pratiques.

4 S'adapter à leurs attentes

Comprendre **les besoins et les attentes de chacun-e** va être essentiel pour y répondre en adaptant ton intervention. Accessoirement, ça nous permettra d'évaluer nos action, et de contenter M.Qualioipi !



Zoom sur le déroulé

On sort les post-it ! Chaque apprenant-e devra répondre à 3 questions sur ses post-it, si possible de couleurs différentes. Après quelques minutes de réflexion et d'écriture, les post-it seront repris en collectif et catégorisés par l'intervenant.

Les questions :

- Avez-vous été confronté-e à une - ou plusieurs - situations sur cette problématique - qui vous a mis en difficulté ? De quoi s'agissait t-il ?
- Qu'est ce qu'il vous manque pour intervenir dès demain - sur cette problématique ?
- Quelles actions, quotidiennes ou ponctuelles, avez-vous mis en place sur la thématique ?

Maintenant que les besoins sont posées, il nous faudra nous adapter ! Pendant toute la durée de la formation, on va pouvoir passer plus de temps sur les points demandés, ou présenter les choses différemment pour coller à leur contexte. Si c'est nécessaire, n'hésite pas à prendre une petite pause pour y réfléchir !

5 Programme de la formation

Toute la journée sera une mise en situation géante. Nous allons créer ensemble une situation de travail - avec des personnages, un contexte, une problématique - et nous devons comprendre l'ensemble de ses enjeux, et repérer les façons possibles d'y répondre. Il s'agit donc d'une succession d'ateliers, qui nous permettra de réfléchir, transférer, apprendre de nouvelles informations :

Création de la situation de départ

- Personnas
- Contexte et situation

Problématique

- Cadre législatif
- Facteurs à risque et facteurs protecteurs

Solution

- Passer à l'action
- Partenaires et solutions existantes

Ateliers

Chaque atelier - ou presque - correspond à un type de contenu à transmettre pendant la formation. Cette méthodologie sert exclusivement à la pédagogie, et nous permet de nous adapter facilement aux besoins des apprenant-es. Vous pouvez y mettre votre pâte aux conditions-ci :

- Rester Déscliqueur : Notre identité nous est chère, et pour la garder il nous faut agir et grandir ensemble ! Tu trouveras les infos dans l'objectif "La posture du Réseau".
- Soigner M.Qualioipi : il nous faut des preuves des contenus transmis et de la façon dont on s'est adapté-e (oui c'est relou)
- Nous tenir au courant à l'issue de la formation : Que ce soit pour transmettre les bonnes infos aux commanditaires ou à nos partenaires, ou pour toujours essayer de nous améliorer, on a besoin de savoir ce qu'il s'est passé le jour J !
- Être pertinent : ça va de soi, mais le changement à du bon quand il permet de faire mieux !

Séquence 2

Création des personas

🕒 45 min



Objectifs

Créer une situation concrète avec des personnages représentatifs de leur réalité vis-à-vis de la thématique abordée

Matériel nécessaire

- support de formation
- stylos
- pâte à fixe



Zoom sur le déroulé

Nous allons inventer ensemble 3 à 5 personnages, acteurs principaux de la situation de départ que nous allons imaginer. Il nous faut donc des représentant·es des différentes parties prenantes de la structure des apprenant·es (publics, professionnel·les de différents types, familles, partenaires, direction, personnes extérieures...).

Commencer par la création des personnages nous permettra de ne pas partir d'emblée sur une thématique trop précise, qu'on aura du mal à généraliser après.

Sortons nos feuilles et nos stylos ! On peut travailler avec l'ensemble du groupe ou par petits groupes en fonction du nombre et de la dynamique. Si le travail se fait en groupe, il vaut mieux répartir le travail (groupe 1 : un public ; groupe 2 : un professionnel...)

On cherche à obtenir des profils plausibles, avec la diversité, et les qualités et défauts qu'il faut. Plus ils seront complets, plus les apprenant·es seront en réflexion dans les ateliers suivants. Et s'il y a du cliché dans l'air, ce sera d'autant plus intéressant pour les déconstruire !

On va évidemment pouvoir aller chercher des similitudes avec les types de publics et d'acteurs de la structure des apprenants, mais attention ! il ne faut pas que des personnes existantes soit reconnaissables. Pour que la prise de recul soit possible ces points communs doivent être contextuels et généralisables.

A la fin de ce premier atelier, les fiches seront accrochées au mur : l'histoire a commencé !

CRÉE TON PERSONA

son identité

Son âge : _____

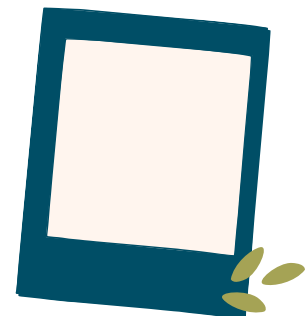
Traits distinctifs :

genre, orientation sexuelle, handicap(s)...

Sa situation scolaire / pro : _____

son portrait

couleur de peau ; handicap visible ; marquage significatif physique (signe religieux, tatouage...) ; style vestimentaire



Son rapport avec la thématique

à l'aise / gêné·e ; comment elle·il se renseigne dessus ; expériences passées

Ses traits de personnalité

introverti·e / extraverti·e ; solitaire / sociable ; empathique / antipathique ; colérique / calme ...

Ses relations aux autres

relations professionnelles, familiale ; entre pairs ; amoureuses ...

Séquence 3

Histoire et problématique

🕒 45 min



Objectifs

Formaliser un problème généralisable, sous forme de situation de départ scénarisée, qui sera déconstruit et fera support aux prochains échanges

Matériel nécessaire

- support de formation
- stylos
- pâte à fixe



Zoom sur le déroulé

Oui, nous allons faire un brainstorming. C'est le moment de repartir de la problématique traitée sur cette journée : Quelle situation ont vécu nos personnages sur cette thématique ? Comment ont-ils réagi sur le moment, et interagit ensemble ? On va pouvoir s'aider des éternelles questions : Qui ? Quoi ? Quand ? Où ? Pourquoi ? Comment ?

Et raconter une histoire riche et détaillée - grande fumisterie pour provoquer échanges et débats sur cette journée !

Une nouvelle fois, nous allons accrocher le fruit de notre travail sur le mur - qui va évidemment finir en fresque géante.



Séquence 4

Définition et cadre légal

🕒 1h



Objectifs

Inscrire ses actions et sa posture dans les politiques sociales dont la structure dépend



Matériel nécessaire

- post-it
- stylos

Zoom sur le déroulé

Le défi est lancé : les apprenant-es doivent repérer tous les textes concernés par la situation, liés aux politiques sociales dont dépendent la société en générale, leurs établissements ou services - ou ceux impliqués dans la situation -, et les différent-es professionnel-les concerné-es. Il s'agit donc des documents législatifs, code civil ou pénal, recommandations de bonnes pratiques, projets d'établissement, éléments éthiques...

Leurs ressources pour les repérer :

- l'intelligence collective : les idées sont là, l'enjeu sera de les rassembler et d'uniformiser le niveau de connaissance.
- internet : on a toujours un ordinateur ou un téléphone dans le coin pour aller chercher des infos
- l'intervenant : même si ces informations doivent au maximum venir et être expliquées par les membres du groupe, vous allez pouvoir aiguiller, donner des indices, et compléter quand se sera nécessaire.

Tout ça sera écrit sur une multitude de post-it - et rajouté sur notre mur ! - et explicité par l'intervenant-e au fur et à mesure.

On pourra trier la masse de post-it en plusieurs catégories :

- Cadre d'intervention général de la structure ou des professionnels présents (Exemple : loi 2002.2)
- Cadre lié au contexte ou à la situation (Exemple : Plan de prévention au harcèlement dans les établissements scolaire)
- Cadre légal de la problématique (Exemple : Article du code pénal définissant le viol)

Si des éléments de cadre ne répondent pas tout à fait à la situation choisie, mais qu'ils sont pertinents pour traiter de la problématique, on ne se prive de rien : on les met quand même dans une catégorie spécifique !

Séquence 5

Les facteurs qui influencent
un comportement

🕒 1h



Objectifs

Déconstruire les présupposés et apporter des connaissances pour mieux analyser et agir



Matériel nécessaire

- post-it
- stylos

Zoom sur le déroulé

Avant de lancer l'exercice, il est essentiel de le mettre en perspective et de fixer notre cadre. Ici, il s'agit de mettre en évidence les différents facteurs protecteurs ou facteurs à risques qui peuvent influencer - et ce terme a toute son importance - la survenue d'un comportement.

Ces facteurs sont toujours multiples et non exhaustifs (sociétales, individuelles, contextuelles...), et explorés par de nombreuses disciplines scientifiques (sociologie, psychologie...), dont le lien de cause à effet strict n'est jamais prouvé.

Notre objectif aujourd'hui est exclusivement de mettre en évidence :

- le caractère complexe et multicausal de ce qui influence la survenue, ou la non-survenue d'un comportement, ce qui nous permet de déconstruire les raccourcis et préjugés sur ceux-ci
- les **facteurs à risques** et les **facteurs protecteurs** démontrés scientifiquement, toujours relatifs et non-exhaustifs, éléments de compréhension qui permettront de construire des actions sur une base pertinente et généralisable.

A vos post-it : **D'après vous, qu'est ce qui influence la survenue de cette situation ? - ou de manière générale la problématique traitée ?**

Chaque apprenant va de son côté écrire des facteurs protecteurs ou à risque qui influencent possiblement le comportement traité, sur le nombre de post-it qu'il souhaite.

L'intervenant va ensuite rassembler les post-it et les répartir sur notre grand mur, de manière à les catégoriser en grande thématique. On pourra même rajouter des post-it "titre" pour que l'arborescence soit très explicite !

Pour nous aiguiller, **la fiche contenu** de la formation nous permettra de rajouter des thématiques s'il en manque, et de discuter chaque sujet en collectif.

L'occasion pour l'intervenant de transmettre les bonnes informations pour valider ou invalider les différents présupposés !

C'est le moment de **déconstruire les présupposés**, et ça ne va pas être une mince affaire.

Quelques règles d'or :

- Attention à ne jamais essentialiser : la survenue d'un comportement est toujours influencée par une infinité de facteurs.
- Toujours s'appuyer sur les échanges entre paires : la parole d'un collègue a du poids, dont on va pouvoir se servir pour débattre et impacter sereinement
- La comparaison est notre amie ! S'il y a un sujet éthique discuté (sur les questions d'égalité femmes-hommes par exemple) l'une des astuces est de la comparer avec une autre (la lutte contre le racisme par exemple).
- Mettre en avant ce que nous apportent les études scientifiques : on arrive armé des références qui nous permettront de généraliser le propos. Attention, un chiffre ne suffira pas, il est toujours bon de donner quelques brèves explications sur la méthode d'enquête ou l'auteur du propos.
- Un cadre explicite pour permettre à toutes de s'exprimer : il n'y a jamais de bonne ou de mauvaise question ou réponse, on est là pour discuter de tout, en toute bienveillance ! Une seule limite - qui est stricte - les propos discriminants et violents ne sont pas admis, et pour ça l'atelier précédent sur le cadre légal en aura mis une couche suffisante.



🕒 1h



Objectifs

Repérer et construire des actions et pratiques professionnelles impactantes. Cela permet aussi de discuter des actions et des méthodologies éducatives efficaces et éprouvées



Matériel nécessaire

- support de formation
- stylos
- pâte à fixe

Zoom sur le déroulé

Maintenant que tout le monde a en tête les facteurs qui peuvent jouer sur la survenue d'un comportement, c'est le moment de penser à des actions qui permettent de mettre en place les facteurs protecteurs, ou au contraire, d'accompagner la survenue de facteurs à risque.

Vive le travail en groupe (de 2 à 3 personnes). Chaque sous-groupe pourra remplir une à plusieurs fiches “passer à l'action” pour détailler les actions ou pratiques professionnelles possibles. On attend des regards larges et ambitieux, réalisables et opérationnels, et évidemment impactants. Cela comprend :

- Un descriptif des actions
- La liste des thématiques à aborder, ou à ne pas aborder, et leur définition des concepts utilisés
- Les moyens humains ou matériel utilisé

A l'issue de ces ateliers en sous-groupe, chaque groupe pourra présenter en quelques minutes son travail aux autres.

PASSONS À L'ACTION

Descriptif de l'action
Quelles de priorités/axes ? activation individuel ? rendre vous collectif... ?

Quelle posture doit adopter les intervenantes ?
Le positionnement politique ; le comportement ; le relation intervenant public ; ...

Quels moyens humains et matériels pour mettre en place cette action ?
Qui qui on a besoin ?

Quels contenus et connaissances sont à transmettre ?
Sur qui doit être engendrement passer pour qui action soit efficace

Séquence 7

Les ressources pour agir

🕒 30 min



Objectifs

Repérer les partenaires et les ressources du territoire



Matériel nécessaire

- post-it
- stylos

Zoom sur le déroulé

Qu'on les ait déjà évoqués avant ou non, c'est le moment de les mettre en avant ! Que se passe-t'il sur le territoire, quels acteurs et partenaires potentiels peuvent être souteneurs ou relais à une situation difficile ? Est-ce qu'il y a des outils à notre disposition pour continuer à se former (un film, un guide, etc...). Oui, c'est encore un grand brainstorming où l'intelligence collective, internet, ou l'intervenant-e seront les meilleures ressources pour établir une cartographie la plus exhaustive possible de ces solutions et acteurs.

Une nouvelle fois : à chaque nom cité = un post-it !



Séquence 8

Fin de formation

🕒 30 min

C'est parti pour recueillir tous les retours et vérifier que tu as répondu à autant de leurs attentes et besoins possibles :

- Est-ce qu'il y a des questions supplémentaires ?
- Des besoins émergents ?

C'est aussi le moment de l'évaluation (et l'émargement si ce n'est pas déjà fait). Il est important que ce temps soit prévu en formation, ça t'évitera de leur courir après...
Toutes les infos sont dans l'objectif "Gérer l'administratif".

A la fin de la formation :

Votre mur est censé ressembler à cela ! (Pensez à le prendre en photo pour M.Qualioipi)

